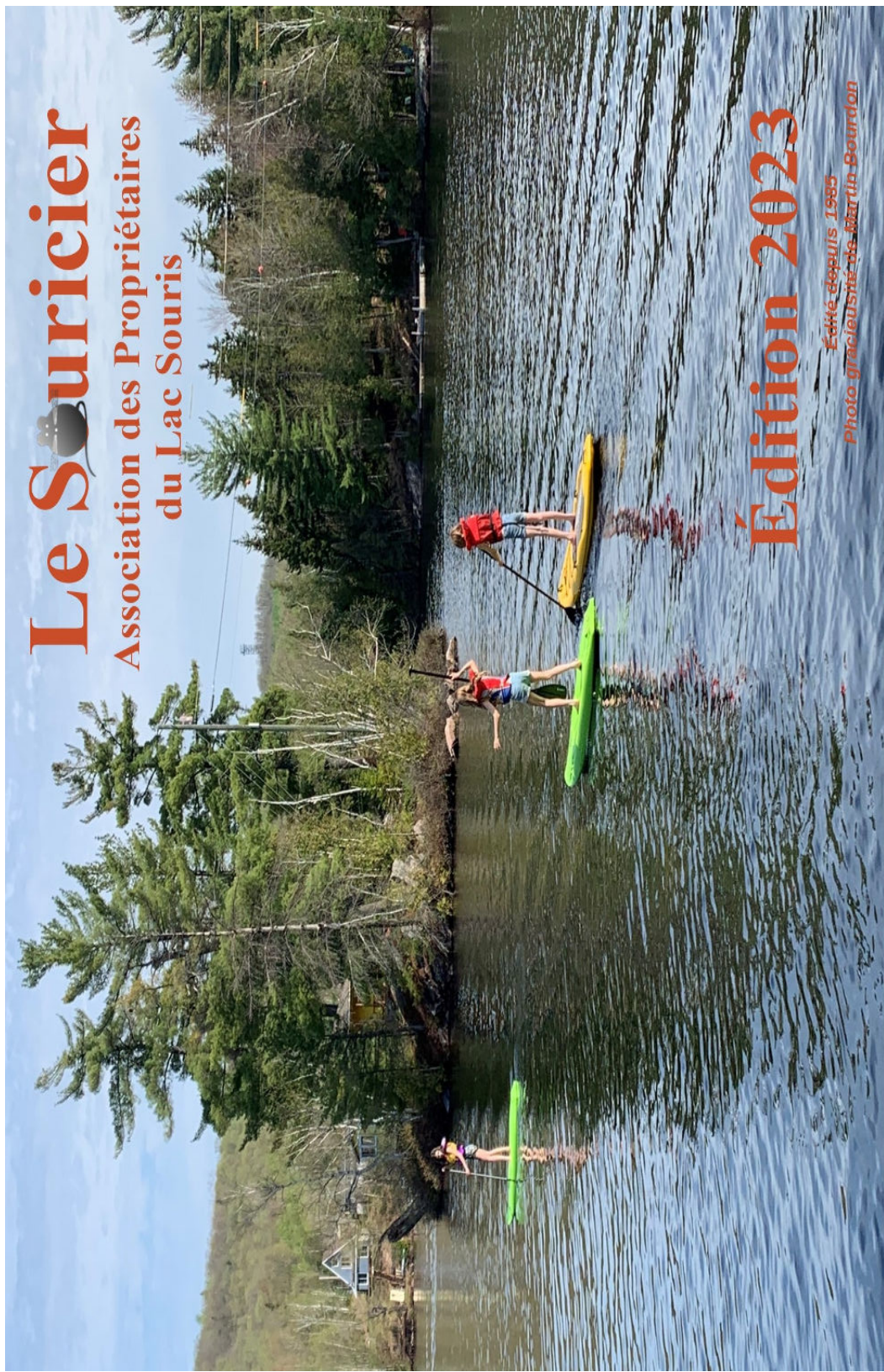


Le Suricier

Association des Propriétaires
du Lac Souris



Édition 2023

Édité depuis 1985

Photo graciously by Martin Bourdon



MARIO GRENIER PROPRIÉTAIRE
mario@shawiniganmarine.com



PRINCERCRAFT

PERCIVAL

819 539-5314

521 chemin de Saint-Gérard, Shawinigan, Qc. G9A 1H7

Le Lutin Marmiton

Restaurant



Traiteur



*Cuisine
gourmande
et authentique*



Hébergement



Événements
sur mesure



Auto-cueillette
de comestibles forestiers

Prolongez votre expérience
lutinmarmiton.com

2410, avenue Principale, Saint-Élie-de-Caxton

819 221-2150

info@lutinmarmiton.com

Table des Matières

1. Conseil d'administration (coordonnées).....	5
2. Mot du Conseil d'Administration.....	6-7
3. Mot du coordonnateur	8-9
4. Histoire: Saint-Mathieu-du-Parc.....	10-11
5. Annonce de l'assemblée générale annuelle.....	13
6. Plan directeur de l'environnement, c'est quoi?.....	13-15
7. Résumé pour les macrophytes.....	16-17
8. Lavage des embarcations	18-19
9. Les VFI ont évolué.....	20-21
10. Aide-mémoire pour la sécurité.....	22
11. Le chat, un remarquable prédateur.....	23-24
12. L'assurance bateau.....	25-27
13. Les feux extérieurs, important à savoir.....	28-29
14. Pêche	32
15. Débarcadère.....	33-34
16. Vente de résidence secondaire.....	36-37
17. Historique des tests d'eau	37-39
18. Quel vélo électrique choisir	40-41
19. Notre fonctionnement pour les adhésions	43
20. Bottin des membres	44-54

La liste de nos commanditaires

(Ordre alphabétique)

- Au-delà de l'Érable:	54	-Lessard Multi-Services:	50
- Claude Mayrand, maire:	11	-Nathalie Newberry (avocate):	23
- Construction Daniel Hardy:	31	- Paysagiste Plus:	12
- Cooptel:	42	- Pépinière du Parc:	49
- Ébénisterie Rémi-Pierre:	30	- PuitBec	
- Entreprises René Newberry:	32	(Puits et Pompes Gélinas):	46
- Groupe C-Plus:	51	- Quais traditionnels:	48
- Labyrinthe du Coureur des Bois: 29		- Shawinigan Marine:	2
- Le Café Bistro du Village:	55	- Simon Allaire	
- Le Lutin Marmiton:	3	(Député CAQ- Maskinongé):	9
- Les Entretiens Langlois:	35	- Yves Perron	
		(Député BQ - Maskinongé):	7

EXÉCUTIF			
Poste	Nom	Téléphone	Courriel
Présidence	Roger Sylvestre	819-532-2174	rogers1655@gmail.com
Vice-prés.	J-Pierre Poudrier	819-532-3336	jpoudrieribm@hotmail.com
Trésorière	Martine Lord	819-532-2542	martine.lord58@gmail.com
Secrétaire	Pierre Harnois	819-532-3031	pierre.harnois28@gmail.com

ADMINISTRATEURS			
Sect.	Adresses (Chemin ...)	Nom	Téléphone
Secteurs de Saint-Élie-de-Caxton			
1	00 à 64 des Papillons & 103 à 190 de l'Amitié	Ghislain Pépin	819-532-3134
2	200 à 279 de l'Amitié	Guylaine Bédard	819-386-5316
3	125 à 188 des Pionniers	Jean Vallières	819-696-2484
4	190 à 248 des Pionniers	Francis Lebel	450-652-5050
Secteurs de Saint-Mathieu-du-Parc			
5	250 à 659 des Pionniers	Julie Ricard	819-532-1012 450-838-9751
6	660 à 1010 des Pionniers	Jocelyne Béliveau	819-532-2713
7	1011 à 1190 des Pionniers & 1 île Béique & île Rousse & 301 à 601 Grande île	Sylvie Tessier	819-532-2017
8	1200 à 1680 des Pionniers	André Boucher	819-532-2034
9	1681 à 2090 de la Presqu'île	Yves Hudon	819-807-1375
10	10 à 2900 de la Presqu'île & 110 à 221 Petit Rocher	Lyne Dubé	514-775-5399
11	2910 à 3521 de la Presqu'île	Christian Le-febvre	514-346-8606
12	1040 à 1290 Bruno Lord & 40 à 1050 Cuthbert	Claudie Lacasse-Dubé	514-951-399

Mot du conseil d'administration 2023



Pour l'année 2023, le Conseil d'administration concentre ses efforts autour de la mise en œuvre des quatre axes suivants:

AXE 1 : Environnement

AXE 2 : Communication

AXE 3 : Services aux membres

AXE 4 : Membership

Une pléiade d'actions a été planifiée dans chacun de ces axes et c'est plus de trente bénévoles qui contribuent à leurs réalisations. Vous pouvez consulter le plan directeur 2023 sur le site WEB de l'APLS.

Plus que jamais, le Conseil d'administration se préoccupe de la préservation du lac Souris à long terme et en fait sa première priorité. L'élaboration d'un plan de développement en environnement, la finalisation de l'étude concernant les plantes aquatiques, la poursuite de la veille active sur la qualité de l'eau, l'information concernant l'importance du nettoyage des embarcations et l'adhésion à différents organismes voués à la préservation des lacs sont autant d'actions qui seront mises de l'avant en 2023 par l'APLS. Mais tout cela n'est pas suffisant, nous avons besoin de votre contribution pour préserver le lac Souris à long terme, en vous assurant de minimiser votre empreinte environnemental sur le lac.

Plusieurs activités sont menées par l'APLS afin de garder bien vivant le sentiment d'appartenance de ses membres. Citons le brunch de Noël, le 5 à 7 à Bicolline, l'activité Plaisirs d'hiver, les sentiers de patinage, de marche, de ski de fond, la cabane à sucre, le spectacle d'été, le tournoi de pêche aux crapets, l'ensemencement du lac et bien d'autres. Toutes ces activités nécessitent l'implication de nombreux bénévoles qui s'impliquent souvent dans l'anonymat. Nous les remercions sincèrement.

Au cours des derniers mois, un nouveau moyen de communication a été mis de l'avant, l'infolettre "**Le Souriceau**". Publié quatre fois l'an, le Souriceau permet de vous informer ponctuellement sur des sujets de l'heure.

Le comité exécutif poursuit ses efforts afin que le lac soit desservi par une couverture cellulaire adéquate. La tempête de neige de décembre 2022 et la panne électrique qui s'ensuivit ont démontré que nous ne sommes pas à l'abri d'une panne du réseau internet. Nous poursuivons également nos démarches concernant l'amélioration du réseau routier autour du lac.

C'est plus de 284 membres qui soutiennent l'action de l'APLS. Le Conseil d'administration les remercie chaleureusement pour leur appui tangible et leur confiance. Nous vous invitons à participer en grand nombre à l'Assemblée générale qui aura lieu le 17 juin 2023 à compter de 9h00 à la salle communautaire de Saint-Mathieu-du-Parc. Certains postes de l'exécutif dont la présidence seront à pourvoir lors de cette occasion. Nous invitons les personnes intéressées à s'impliquer activement à se manifester.

Le Conseil d'administration de l'APLS



Mot du coordonnateur



Le Souricier est de retour pour sa 38^e édition grâce à son équipe de rédaction. Cette équipe est composée, par ordre alphabétique, de Jocelyne Béliveau, Pierre Harnois, Martine Lord, Julie Ricard et moi-même. Vous remarquerez que cette édition est maintenant entièrement en couleur.

La photo de la première page, gagnante du concours photo de cette année, montre une scène de la vie de notre lac et notre précieuse relève pour laquelle nous travaillons pour la préservation de notre lac. La couverture arrière est la photo ayant gagné la seconde place. On y voit un beau paysage de notre lac.

À chaque automne, nous tenons notre concours de photos. Laissez aller vos talents de photographe pour être prêts pour celui de l'automne 2023. Vous pouvez en prendre aussi en format portrait, ce serait idéal pour notre couverture. Nous comptons sur vous pour prendre encore de belles photos.

Nous remercions nos commanditaires sans lesquels cette publication serait bien plus modeste. Nos commanditaires apparaissent aussi sur notre site internet. Vous en trouverez la liste au bas de la table des matières. Lorsque vous visiterez l'un de nos commanditaires, soulignez leur que vous avez vu leur publicité dans le Souricier. En cette période économique difficile, ils faut qu'ils sachent que leur contribution n'est pas vaine, ils nous ont été fidèles et c'est admirable.

Association des Propriétaires du Lac Souris Inc.

1690 Chemin de la Presqu'île,
Saint-Mathieu-du-Parc (Qc) G0X 1N0
aplacsouris@gmail.com

Site internet: www.lacsouris.org

Page Facebook:

Association des Propriétaires du Lac Souris

Formulaire d'adhésion pour devenir membre,
suivre le lien suivant: <https://lacsouris.org/formulaire/>



Vous remarquerez que des icônes apparaissent dans le coin gauche supérieur afin de vous orienter plus rapidement sur le type de contenu de l'article. Enfin, comme convenu avec eux pour le respect de leurs droits d'auteur, nous remercions les auteurs d'icônes Freepik, Ibrandify, DariusDan, GoodWare, Stickers et Smashicons du site d'icônes www.flaticon.com qui nous ont fourni les icônes gratuitement en échange de la reconnaissance qu'ils en sont les auteurs, c'est fait.

Depuis 2018, je suis le coordonnateur du Souricier. Afin d'apporter un nouveau souffle et empêcher que le Souricier devienne routinier et de moindre qualité, ou même dépassé, ce serait bien que quelqu'un se manifeste pour prendre la relève. Bien sûr, je continuerai à collaborer à sa production et je vais m'assurer de former cette relève éventuelle. Si l'implication dans le Souricier vous intéresse, laissez-le nous savoir.

Jean Vallières , coordonnateur





Histoire du lac Souris **Saint-Mathieu-du-Parc**

(texte tiré du site de la municipalité de St-Mathieu)

C'est à partir des années 1865-70 que des colons et leur famille quittent leur terre des alentours de Yamachiche, St-Barnabé-Nord et autres endroits pour venir s'installer le long de la rivière Petite Shawinigan attirés par les activités forestières autour des *lacs d'en haut*.

Deux agglomérations se constituèrent, l'une où se situe aujourd'hui le pont couvert, du côté de l'actuel chemin Saint-François. L'autre groupe choisit de s'installer près du petit lac des Souris, aujourd'hui lac Bellemare. Nos ancêtres étaient croyants et pratiquants, il était donc dans l'ordre des choses de présenter une pétition sans tarder à l'évêché de Trois-Rivières pour obtenir la mise en marche du processus de création d'une paroisse et les services d'un prêtre. Il était bien reconnu que là où s'érigerait une première petite chapelle deviendrait le choix du site de la future église et du centre villageois. En 1871, les prêtres enquêteurs de l'évêché décident que la chapelle serait construite dans le chemin Saint-François, ce qui confirme la victoire de l'agglomération du site du pont couvert. Ce sera d'abord une desserte appelée Mission St-Mathieu-de-Caxton. Le missionnaire sera le curé de Saint-Boniface. L'érection en paroisse se fera en 1874, suivie de l'érection civile en 1876.

Il faudra cependant attendre 1886 avant que la décision soit rendue sur le choix du site de l'église. Coup de théâtre! L'évêque choisit le site du lac Bellemare ne pouvant résister au puissant Raphaël Duchaine qui offrit en don de vastes terrains en échange de cette décision de l'évêque.

Le 1^{er} janvier 1887, on proclame la Municipalité de paroisse de *St-Mathieu-du-lac-Bellemare* conformément aux lettres patentes de Québec. En octobre de la même année, on bénira la nouvelle chapelle. Le tiraillement durera jusqu'en 1912 pour tenter de ramener l'emplacement de l'église au site du pont couvert. La première église sera finalement construite en 1913 sur le site de l'église actuelle.

L'histoire de la colonisation du Québec compte plusieurs exemples de foudroyants affrontements autour du choix de l'implantation de l'église. Il en va de même de l'orthographe actuelle qui a fait perdre un "t" à l'Évangéliste Matthieu qui a donné son nom à la municipalité.

Le développement du réseau routier, dont la route 351 et le chemin Saint-François, fait vite de la Municipalité une zone privilégiée de

villégiature. L'implantation du Parc national de la Mauricie au début des années 70 viendra confirmer sa vocation récréotouristique et entraînera, en 1998, l'adoption de son nom actuel: "***Saint-Mathieu-du-Parc***".

Dates importantes

- 1874, le 10 juillet : érection canonique de la paroisse.
- 1876, le 17 juillet : érection civile.
- 1887, le 1^{er} janvier : proclamation de Municipalité de Paroisse Saint-Matthieu-du-Lac-Bellemare.
- 1913 : construction de l'église à l'emplacement actuel.
- 1917 : incendie de l'école du village.
- 1918 : ravages de la grippe espagnole.
- 1919 : feu de forêt qui ceinture le village, mais celui-ci s'en sort indemne.
- 1936 : construction du pont couvert.
- 1937 : venue des sœurs enseignantes, les Filles de Jésus, dans la paroisse.
- 1948 : le 25 septembre, le feu détruit l'église et la moitié du village. Quatre magasins et vingt-et-une familles sont sans foyer.
- 1970 : création du Parc national de la Mauricie.
- 1998 : le 11 mars, changement de nom de la paroisse de Saint-Mathieu-de-Caxton pour lui donner le nom de Municipalité de Saint-Mathieu-du-Parc.
- 2015 : révision complète de la nomenclature des noms de rue.



Paysagiste Plus Inc.

819 532.1302

www.paysagisteplus.com



SERVICES:

**EXCAVATION
FOSSE SEPTIQUE
STATIONNEMENT
FONDATION
NIVELLEMENT
AMÉNAGEMENT
TERRASSEMENT
ET +++**

*Depuis plus de
35 ans!*



BIONEST
Assainissement des eaux usées^{MC}

Ecoflo[®]

Assemblée générale annuelle

Association des Propriétaires du Lac Souris inc.

1690 chemin de la Presqu'île,
Saint-Mathieu-du-Parc (Qc) G0X 1N0
Courriel: aplacsouris@gmail.com



L'assemblée générale annuelle des membres de l'APLS sera le **17 juin 2023** et sera confirmée sur notre page **Facebook**, notre site internet et aux membres par courriel. Nous espérons que cette date amènera une plus grande participation de nos membres. Elle sera tenue à la salle municipale de St-Mathieu-du-Parc.

Le Plan Directeur en Environnement (PDE)



Les premiers principes d'un plan directeur en environnement ont été émis en 2002 dans la Politique Nationale de l'Eau du gouvernement du Québec. Cette politique a été remplacée en 2018 par la Stratégie Nationale de l'Eau 2018-2030. Cette nouvelle stratégie est promise pour avoir du financement, nous verrons les modalités. Cette stratégie s'est accompagnée d'un canevas pour aider les associations à créer leur PDE.

En résumé, un PDE est un document qui relève l'état de santé d'un lac et de son bassin versant. Il comprendra également des objectifs et les moyens suggérés pour préserver la qualité de l'eau du lac à moyen et long terme. Donc, les bénévoles écrivant le PDE vont faire:

- a) Analyse du bassin versant (portrait, mesures et diagnostic)
- b) Détermination des enjeux et des orientations (par paramètre)
- c) Détermination des objectifs et choix des indicateurs (cibles)
- d) Élaboration d'un plan d'action (moyens à élaborer)
- e) Mise en œuvre du plan d'action (application des solutions)
- f) Suivi et évaluation du plan d'action (mesures et réévaluation du plan d'action)

Ce qui est fait à ce jour et/ou prévu pour 2023:

- 1) **Instaurer le lavage systématique de toute embarcation** mise à l'eau dans notre lac, incluant les remorques, les viviers, les cales et même les ballasts. *Règlement en préparation à St-Mathieu*
- 2) **Ne jamais nourrir les canards.** Nous allons faire une campagne d'information que les canards sont responsables de contaminations à la salmonelle et aussi de la dermatite du baigneur (provoquée par la larve d'un ver plat, la cercaire, qui les parasite souvent)
- 3) **Participation au RSVL** (Réseau de Surveillance Volontaire des Lacs) depuis 2008. Ceci nous a permis de mesurer et d'enregistrer différents paramètres:
 - a) **La transparence de l'eau avec un disque de Secchi.** C'est un indice de présence ou non de matières en suspension ou dissoutes en altérant sa transparence.
 - b) **Le phosphore total.** Ce contaminant stimule la croissance des plantes aquatiques et des algues. Elle est la principale composante pour l'apparition des cyanobactéries. Si vous êtes curieux, faites une recherche avec les mots suivants: "Experimental Lake Area" et "lake 226". Ces recherches ont démontré le rôle primordial du phosphore dans la croissance des algues et des cyanobactéries.
 - c) **Le carbone organique total.** Il permet de mesurer la quantité de matière organique présente dans l'eau. Ceci est donc un indice de la contamination du lac par de la matière organique. La matière organique biodégradable va consommer une partie de l'oxygène dissous présent dans l'eau ; un apport excessif de matière organique carbonée peut donc affecter le fonctionnement des écosystèmes aquatiques.
 - d) **La chlorophylle "a".** Elle donne un indice de la quantité de chlorophylle, donc de la présence du phytoplancton, donc des algues microscopiques.
- 4) **Inventaire des plantes aquatiques.** En 2021, nous avons entrepris de faire l'inventaire des macrophytes (plantes aquatiques), sur un programme de trois ans consécutifs. Pour y arriver, nous avons embauché une biologiste. En 2023, ce sera la troisième et dernière année prévue. Cet automne, un rapport couvrant les trois ans sera rédigé.
- 5) En 2023, la biologiste va former des volontaires pour l'identification des macrophytes. Pour être volontaire, communiquez avec nous. Voir nos coordonnées à la page 13 ou sur la couverture arrière?
- 6) Afin de vérifier si la température de l'eau montre une corrélation avec la prolifération des macrophytes, la biologiste nous suggère de prendre la température de l'eau sur une base régulière.

Nous suggérons de trouver des volontaires afin de le faire aux semaines dans les trois grands écosystèmes du lac (que nous réévaluerons plus tard), soit:

- a) Le grand lac
- b) Le petit lac
- c) La baie du barrage

- 7) **L'état des profondeurs du lac.** En 2023, nous allons louer une multi-sonde pour prendre des mesures dans les quatre principales fosses du lac. Nous ne nous attendons pas à des surprises, mais ces données nous serviront de valeurs de référence pour voir l'évolution de la qualité de l'eau dans les fosses. Ce sont des paramètres de base comme:
- a) La température
 - b) L'oxygène dissous
 - c) Le pH
 - d) Peut-être d'autres paramètres selon la disponibilité sur la multi-sonde, comme la conductivité, la turbidité pourraient s'ajouter.
- 8) **La carte montrant le bassin versant du lac Souris ($\pm 27 \text{ km}^2$)** a été récemment extraite sur le site du MRNQ, nous allons peaufiner cette carte en :
- a) Recrutant un(e) volontaire pouvant maîtriser un logiciel de cartographie comme QGIS et des données de type Sharpfiles, KML ou GeoJSON, afin de créer les différentes cartes pour bien illustrer le portrait de notre lac et de son bassin versant.
 - b) Délimitant le bassin versant sur la carte.
 - c) En y localisant une adresse pour les différents affluents alimentant notre lac afin de pouvoir y référer plus tard. Certains ruisseaux ont déjà des noms.

Un PDE, c'est une tâche énorme qui va s'étendre sur plusieurs années et qui est évolutive, dans le sens qu'il doit être perpétuellement remis à jour. À partir des informations recueillies en montant ce plan, le comité peut ensuite mettre en évidence les priorités où l'on doit agir. Comme nous sommes des amateurs, le comité devra ensuite chercher l'expertise requise et émettre des recommandations d'actions à poser. Nous aurons besoin de votre appui. Si vous êtes volontaire pour l'une ou l'autre des tâches mentionnée (Identification des macrophytes, température de l'eau ou cartographie), communiquez avec nous. Voir nos coordonnées à la page 13 ou sur la couverture arrière.

Jean Vallières. pour le comité environnement



Résumé pour les plantes aquatiques **(macrophytes)**

Voici un résumé des informations que la biologiste nous a données sur les macrophytes (plantes aquatiques vasculaires) présents dans notre lac. En 2022, les surfaces couvertes n'ont pas changé de façon notable, ni les répartitions. Il y a même eu une légère régression des surfaces que la biologiste attribue à un été plus froid. Elle suggère de mesurer hebdomadairement, en été, à la même heure, la température de l'eau en surface (15 cm) et plus en profondeur (1 mètre). Idéalement, il faudrait le faire dans chacun des trois écosystèmes du lac, soit le grand lac, le petit lac et finalement dans la baie du barrage. En cumulant, les données dans un chiffrier, on pourra créer des courbes de l'évolution de la température pour éventuellement discerner une corrélation entre la température et le comportement des macrophytes. Un simple thermomètre de piscine ferait l'affaire pourvu que vous preniez toujours le même à votre point de mesure. Vous êtes volontaires? Donnez-nous votre nom.

Les macrophytes sont énumérés en ordre d'occurrence. Sur notre liste de tâches en 2023, nous avons à créer un cahier d'illustrations, de trouver de vraies belles illustrations ou photos pour faire notre propre cahier d'identification. Pour voir à quoi ressemblent les plantes énumérées, nous vous suggérons d'aller voir le site suivant pour ses belles photos: <https://rappel.qc.ca/fiches-informatives/plantes-aquatiques/>

1. L'Éliocharide couvre majoritairement le fond du lac, particulièrement présent dans les baies près du barrage où il couvre tout le fond, ainsi que dans la passe. En fin d'août, il fait penser à un foin jaunâtre. Il aime les zones avec une couche épaisse de sédiments et des eaux peu profondes.
2. Le Potamot, plante indigène, mais qui tend à être envahissante. C'est une feuille allongée, torsadée et submergée. On la remarque beaucoup dans la passe et autour de la Grande île.

3. Le Myriophylle de Sibérie, c'est la forme indigène. Elle ressemble beaucoup à la Myriophylle à Épis, mais n'est ni exotique ni envahissante. La feuille est très ramifiée (un peu comme pour un conifère), entièrement submergée. On la remarque dans les zones peu profondes comme autour de la Grande île.
4. L'Utriculaire, une plante avec des petites feuilles, presque des aiguilles, qui comporte des utricules, un genre de petites vésicules contractiles qui lui permettent d'attraper de petites proies par aspiration. Eh oui, elle est carnivore.
5. L'Ériocolon, c'est une plante où il y a un pompon vert au fond de l'eau, d'où part une « aiguille à tricoter » dont le bouton émerge de l'eau à la floraison. Présente dans les eaux propres, peu profondes et ombragées.
6. Le Nymphéa, souvent confondu avec le nénuphar. Elle a une feuille flottante ronde avec une fente. La fleur est déposée sur la feuille et reste ouverte toute la journée.
7. Le Nénuphar a une feuille plutôt en forme de cœur avec une échancrure. La fleur arrondie est au bout d'une petite tige et s'ouvre au soleil pour se refermer le soir.
8. La Vallisnérie a une feuille submergée, étroite et allongée, tend à former des talles. À la floraison, elle comporte une tige parallèle en forme de tire-bouchon jusqu'à la surface pour sa reproduction.
9. La Brasénie de Schreber a une feuille flottante elliptique avec un aspect lustré sur le dessus et le dessous est couvert d'un mucus gluant. On la retrouve surtout en bordure de la baie près du barrage, mais pas très densément. Elle aime les sédiments épais.
10. Le Rubanier flottant, comme son nom le laisse deviner, il a une longue feuille verte étroite et flottante. Elles tendent à se regrouper en talles bien visibles en bordure de la passe entre les deux lacs. La tige est carénée (une ligne de renflement le long de la tige).

Le comité Environnement-Préservation du lac.

Lavage de bateau



Cette année, l'APLS souhaite sensibiliser ses membres de l'importance de protéger le lac en nettoyant votre embarcation avant chaque mise à l'eau afin d'éviter la propagation d'espèces envahissantes provenant de différents plans d'eau. Plusieurs espèces sont inquiétantes et se propagent dans plusieurs plans d'eau pouvant causer d'énormes dommages environnementales et économiques tel que:

- Diminution de la valeur de votre propriété
- Obstruction de la prise d'eau de votre chalet
- Diminution de l'usage du plan d'eau à des fins récréatives
- Diminution de la diversité des espèces indigènes
- Bris de votre embarcation

Les espèces les plus envahissantes sont :

- La myriophylle à épis
- La moule zébrée
- La moule quagga
- L'écrevisse à taches rouges
- Le cladocère épineux
- La puce d'eau en hameçon

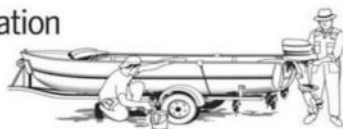
On vous invite à visionner cette vidéo disponible sur notre site WEB ou sur youtube qui résume bien les quatre étapes et efficaces de nettoyage de toute embarcation.

<https://youtube.com/watch?v=RC4qLKF6ofg>

Toute embarcation doit être lavée/désinfectée avant la mise à l'eau pour préserver la santé de notre lac.

4 étapes faciles:

- 1 Videz** l'eau de cale et du vivier loin du plan d'eau.
- 2 Retirez** les résidus (boue, plantes, poissons, appâts) et **jetez-les** loin du plan d'eau.
- 3 Nettoyez** bien remorque, bateau et autres équipements.
- 4 Répétez** l'opération à chaque fois.



Le lavage comprend les embarcations à moteur, leur cale, leurs ballasts, les viviers, les circuits d'eau du moteur ou la turbine, les remorques et aussi les embarcations légères et les accessoires.

On retrouve déjà plusieurs villes qui ont implantés le lavage de bateaux obligatoire dont la ville de Shawinigan. Vous pouvez retrouver les postes de lavage certifiés suivants :

Maximum location, 2850 Rue des Apprentis

Shawinigan Marine, 521 Chemin de Saint-Gérard

Marina Grand-Mère, 99 Ave Chahoon

Bateaux Jean Nobert, 2800 Chemin Ste-Flore

C'est essentiel pour prévenir la contamination du lac par des espèces envahissantes qui vont perturber la santé et la biodiversité de notre lac.

Les VFI ont évolué, plus d'excuses pour prendre des chances



L'une des priorités de l'APLS est de promouvoir la sécurité nautique. L'utilisation de vestes de flottaison appropriées est un aspect primordial de la sécurité nautique. C'est pourquoi, dans cet article, nous abordons les différents types de vestes de flottaison disponibles sur le marché. Pour débiter, connaissez-vous la différence entre un gilet de sauvetage et une veste de flottaison individuelle (VFI) ?

Le gilet de sauvetage est habituellement de couleur orange, jaune ou rouge et offre une excellente flottaison. Il permet de retourner automatiquement le visage d'une personne inconsciente vers le haut, hors de l'eau. On les retrouve souvent dans les embarcations commerciales. La VFI offre elle aussi une bonne flottaison, mais généralement moindre que le gilet de sauvetage. Elle est



adaptée selon l'activité pratiquée et est conçue de manière à offrir une liberté dans les mouvements. Elles sont disponibles dans plusieurs couleurs, styles et formats. On en retrouve en mousse ou gonflable. En général, la VFI est plus populaire que le gilet de sauvetage sur les cours d'eau comme le lac Souris. Nous suggérons de toujours valider que la veste est bien homologuée par une des associations approuvées : Transport Canada, Garde côtière canadienne et Pêches et océans Canada.

Veste de flottaison individuelle permanente en mousse

La VFI permanente en mousse est probablement la veste la plus répandue. On en retrouve plusieurs modèles. Par exemple, il existe des VFI conçues spécifiquement pour le kayak et la pêche.

D'autre part, les gens qui pratiquent des sports comme le ski nautique, le wakeboard et le wakesurf, utilisent souvent une veste qu'on appelle « veste d'impact ». Ce type de veste n'est pas homologué par une des associations approuvées et offre une flottaison moindre que les autres types de VFI. De ce fait, on l'appelle veste « d'impact » puisque son utilité principale est de diminuer les impacts lors d'une chute, et non pas la flottaison. Soyez donc plus vigilant si vous utilisez ce type de veste!



Veste de flottaison individuelle gonflable



Pour les sports et activités nautiques non motorisés en eau calme, il est possible d'utiliser des VFI gonflables. Il y en a deux types, soit à gonflage par déclenchement manuel, ou à déclenchement automatique.

Les vestes à déclenchement automatique peuvent être utilisées pour tous les sports non motorisés en eau calme. Dès que vous touchez l'eau, elles se gonflent. Elles sont donc très sécuritaires, par exemple si vous êtes en eau froide ou paniquez si vous tombez à l'eau. Elles peuvent également être déclenchées manuellement en tirant sur une tirette et peuvent même être gonflées avec la bouche à l'aide d'un embout intégré en cas de défectuosité.

Pour ce qui est des vestes à déclenchement manuel, elles sont semblables aux précédentes, mais elles ne se déclenchent que si la tirette est actionnée, ou peuvent aussi être gonflées avec la bouche. Elles peuvent même être utilisées pour de la natation, si vous redoutez de vous retrouver en difficulté, ou en toute condition. Ne prenez pas de chances !

Notez qu'il existe également des ceintures autogonflantes à déclenchement manuel. Minimalistes, elles sont parfaites pour la planche à pagaies, les pédalos,



les canots, les kayaks ou la natation, parce qu'elles ne pèsent pratiquement rien et ne sont pas plus encombrantes que les sacs "bananes". L'utilisateur ne se rend même pas compte qu'il les porte, mais en cas de problème, il peut la déclencher et avoir la vie sauve. Nous avons constaté plusieurs utilisateurs de planches à pagaies qui ne portent pas de VFI, qui déposent le VFI au-devant de leur planche et/ou qui n'attachent pas le cordon de sécurité à leur cheville. Ce serait la VFI de choix pour ceux-ci, puisqu'ils ne seront pas encombrés d'une grosse veste de flottaison, mais seront en sécurité en cas de problème.

Amusons-nous en toute sécurité!

Claudie Lacasse-Dubé,

Comité de Sécurité Nautique

Aide-Mémoire de Sécurité au chalet

Pour la chronique sur la sécurité, nous avons choisi de simplement faire une liste de rappel à cocher :

Le chalet

- ◇ Le numéro d'immeuble est facilement visible à l'année et dans les deux directions.
- ◇ Le plan d'évacuation en cas de sinistre est connu.
- ◇ Un point de rassemblement est désigné.
- ◇ Les extincteurs sont en bon état et ont été révisés (filtrés)
- ◇ Vous avez des veilleuses avec piles intégrées et lampes de poche.
- ◇ Vous avez des lampes ou fanaux en cas de panne électrique et des piles de rechange.
- ◇ La trousse de premiers soins est à jour.
- ◇ Avoir suffisamment de fondant et d'abrasif en cas de verglas.
- ◇ Avoir assez de bois de chauffage en cas de panne électrique prolongée l'hiver.
- ◇ Des allumettes sèches ou un briquet.
- ◇ On a de l'essence pour la génératrice.
- ◇ Une batterie UPS/onduleur pour s'assurer que le téléphone / internet?) fonctionnent durant une panne électrique.
- ◇

Le bateau

- ◇ S'assurer que mon embarcation et la remorque ont été bien lavées pour ne pas contaminer le lac, incluant le vivier, la cale et les ballasts.
- ◇ Avoir ma puce pour le débarcadère (aucun frais de recharge avant le 31 mai et 25 \$ après). Tarifs dans le Souricier. Le débarcadère ouvre en mai et ferme le 15 novembre.
- ◇ Avoir à bord les équipements exigés par la loi.(www.tc.gc.ca/fra/securemaritime/desn-bsn-menu-1362.htm)
- ◇ Vérifier le bon fonctionnement des lumières (s'il y a lieu)
- ◇ Les piles dans la lampe de poche sont encore bonnes.
- ◇ Il y a des vestes de flottaison en nombre et bon format pour tout le monde, et on les porte.
- ◇ Il y a des fusibles de rechange dans l'embarcation.
- ◇ Avoir la carte des écueils du lac Souris pour y repérer les écueils et les hauts fonds.
- ◇ Les défenses du quai sont bien fixées.

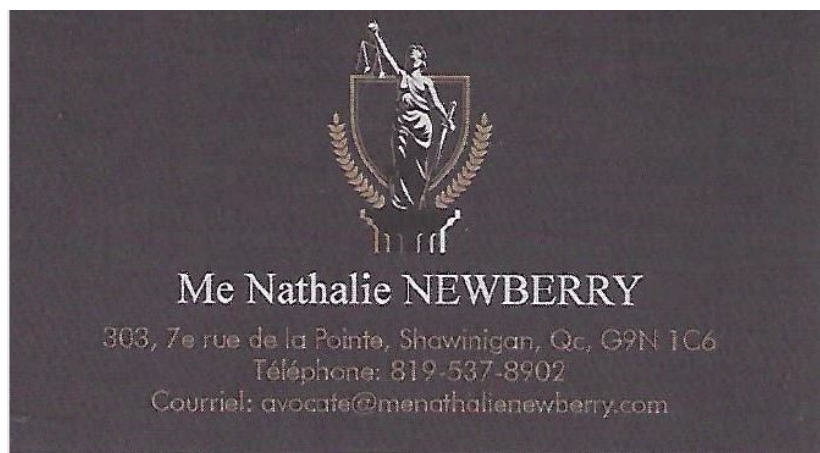


Le chat, un remarquable prédateur !

Au cours de la dernière année, plusieurs résidents du lac ont observé des chats et des chatons en liberté qui vagabondaient sur leur terrain et dans les forêts autour du lac. Ces mêmes résidents nous ont rapporté avoir vu ces chats capturer et tuer des écureuils, des tamias, des petits oiseaux, des perdrix et même un canard de taille adulte, et ce, en l'espace de quelques semaines seulement. Qu'il s'agisse de chat errant ou d'un animal de compagnie que le propriétaire laisse libre quelques heures par jour, une question se pose: quel est l'impact des chats en liberté sur la biodiversité? Nous avons décidé d'effectuer quelques recherches sur ce sujet que nous vous partageons dans cet article.



Le chat était utilisé auparavant pour chasser la vermine. Bien qu'il a été domestiqué depuis de nombreuses années, cet animal a conservé son instinct de prédateur. De ce fait, saviez-vous qu'il est considéré comme une espèce envahissante par l'Union Internationale pour la Conservation de la Nature (UICN) en raison de son caractère opportuniste, de sa capacité d'adaptation, de son efficacité en tant que prédateur et de sa capacité à supplanter les espèces indigènes qu'il côtoie?¹ Selon une analyse de littérature parue en 2011, le chat domestique serait responsable de l'extinction de 33 espèces animales à travers le monde, principalement dans les milieux insulaires, soit 14% de toutes les extinctions animales récentes¹. D'autre part, des études récentes ont révélé des statistiques alarmantes au sujet de l'impact de la prédation par les chats sur la faune sauvage.



Par exemple, aux États-Unis, il a été démontré que les chats domestiques en liberté tuent 1,3 à 4,0 milliards d'oiseaux et 6,3 à 22,3 milliards de mammifères par an.² Qu'il s'agisse de chats errants ou de nos animaux de compagnie que nous laissons libres, les chats ont un impact considérable sur notre biodiversité.

Certains propriétaires de chats croient que leur compagnon serait malheureux s'il est gardé à l'intérieur. Toutefois, les vétérinaires mentionnent qu'un chat gardé à l'intérieur sera en meilleure santé et vivra plus longtemps que celui qui est laissé libre à l'extérieur. D'ailleurs, l'espérance de vie des chats d'intérieur se situe entre 12 et 18 ans, tandis que celle des chats d'extérieur n'excède pas les 5 ans.¹

Si la biodiversité et le bien-être de votre chat vous tiennent à cœur, voici quelques pistes de solution :

- i) Faites stériliser votre chat afin que celui-ci ne se reproduise pas.
- ii) Offrez-lui un environnement intérieur stimulant grâce à des jouets, des arbres à chats, du gazon pour chats, un accès aux fenêtres pour qu'ils puissent observer dehors, etc. Introduisez fréquemment des nouveautés pour briser sa routine.
- iii) Offrez-lui un environnement extérieur contrôlé grâce à un enclos, un balcon avec du grillage, une laisse, etc., comme nous le faisons avec des chiens. Il existe aussi le concept de catio pour laisser notre chat prendre l'air. Googlez le mot "catio" pour des illustrations variées..

Claudie Lacasse-Dubé,



¹ <https://villeenvert.ca/chats-et-biodiversite-ne-font-pas-bon-menage/?>

fbclid=IwAR1UvH77jplotWxfUkYPhr1A2qIMjBTYnhBeYTCPoxeMc6B5QSMInI
VIsA



² <https://www.nature.com/articles/ncomms2380>



L'assurance bateau en 10 questions

(Cet article a originalement été publié sur le site français "Motor Boat". Il a ensuite été révisé par un assureur local.)

L'assurance est-elle obligatoire? Quel type de contrat faut-il souscrire? Quelles sont les couvertures proposées? Combien ça coûte? Avant de souscrire une assurance, voici quelques points fondamentaux à connaître pour éviter certains pièges et être sûr d'être parfaitement protégé en cas de pépin.

1 — L'assurance est-elle obligatoire?

Contrairement à l'automobile, l'assurance bateau n'est pas obligatoire. En revanche, pour des raisons évidentes de couverture et d'indemnisation, il est plus que conseillé d'en souscrire une. Aussi, il se peut que certains contrats multirisques habitations couvrent les bateaux en matière de responsabilité civile, mais il s'agit en fait d'engins de plage et non de bateaux de plaisance. Il est aussi important de savoir que certains ports ou sociétés de gardiennage peuvent exiger une attestation d'assurance.

2 — Quels sont les différents types de contrats?

D'une manière générale, il existe deux types de contrats : la garantie de base et la garantie multirisques.

Comme son nom l'indique, la **garantie de base** n'assure que le minimum. Elle se compose de trois volets : la responsabilité civile, la garantie défense et recours, et les frais de retraitement. La responsabilité civile inclut les dommages corporels et matériels causés à autrui, c'est-à-dire que le bateau de l'assuré n'est pas couvert par l'assurance, mais en revanche, les dégâts que l'assuré peut occasionner sur un autre bateau le sont. Les dommages immatériels sont eux aussi couverts comme la perte de jouissance d'un bateau de location lors d'un accident causé par l'assuré. Enfin, cette garantie de base couvre les frais de retraitement, c'est-à-dire l'enlèvement d'un bateau coulé et gênant la circulation à l'entrée d'un port ou d'un chenal par exemple.

Le **contrat multirisques** offre beaucoup plus de garanties. C'est la raison pour laquelle c'est le plus répandu et surtout celui qu'il faut choisir dans quasiment tous les cas, surtout que la différence de prix de la cotisation entre les deux n'est pas conséquente. Ce contrat comporte les garanties citées précédemment, mais aussi bien d'autres plus importantes encore comme les dommages causés à son bateau, le vol, les frais d'assistance et de sauvetage, et également la protection juridique. C'est seulement avec ce type de contrat que le bateau de l'assuré est couvert pour tout type de dommages.

3 — Mon bateau est-il assuré pendant son transport sur remorque?

Il est impossible de répondre de façon catégorique à cette question. Tout dépend de l'assureur choisi. Il faut savoir que certaines assurances assurent le bateau uniquement lorsqu'il est sur l'eau. Ainsi, dès que celui-ci ne touche plus l'eau, il n'est plus assuré. Il est donc très important de regarder de près les conditions de votre contrat d'assurance et, si nécessaire, d'opter pour une option supplémentaire. Il convient également de s'assurer que le bateau est couvert lors des grutages ou des mises à l'eau par un professionnel (port à sec) car ce n'est pas toujours le cas.

4 — Mon assurance bateau inclut-elle la remorque?

Dans la plupart des cas et sous réserve d'en avoir fait la demande auprès de sa compagnie, le contrat automobile garantit la remorque. Mais, attention, il faut savoir que celle-ci n'est couverte par ce type de contrat que lorsqu'elle est attelée au véhicule. Si la remorque est stationnée sans bateau et dételée, elle n'est plus assurée. Il faut donc souscrire, avec son assurance bateau, un contrat remorque ou vérifier auprès de son assureur que celle-ci est bien couverte par son assurance, quelles que soient les circonstances.

5 — Quelles sont les conditions d'application du remboursement de la valeur à neuf?

La plupart des assureurs proposent ce type de garantie, mais la durée peut différer de trois à six ans. En général, la durée de garantie de remboursement à neuf est de trois ans. Cette garantie s'applique pour la perte totale, le vol ou encore l'incendie. C'est la facture d'achat qui fait office de preuve. On a souvent tendance à penser que ce type de contrat n'est réservé qu'aux bateaux neufs, mais il faut savoir qu'il peut être appliqué aussi aux bateaux récents. Par exemple, il est possible de souscrire un contrat en valeur à neuf de trois ans sur un bateau qui a déjà un an d'ancienneté et, en toute logique, la garantie s'appliquera donc pour les deux années à venir et non pas pour les trois.

6 — Quels sont les différents types d'exclusion?

Les exclusions de garantie sont assez rares et ne concernent la plupart du temps que ce qui est lié à l'escroquerie. Tout dommage, vol, perte ou incendie, dont il est prouvé qu'il s'agit d'un acte délibéré de l'assuré, ne pourra être pris en considération par l'assurance. Il est aussi possible de se voir refuser une indemnisation en cas de constatation d'un état alcoolique au moment de l'incident ou accident.

7 — Quels sont les dommages qui ne sont pas indemnisés par l'assurance d'un bateau?

Généralement, tous les dommages sont assurés, mais il se peut que certaines avaries ne puissent pas être indemnisées, par exemple dans le cas d'une configuration particulière du bateau non stipulée dans le contrat et qui aurait pour conséquence d'aggraver le risque. Ces cas sont très rares, et normalement, tous les dommages sont couverts par l'assurance.

8 — Combien coûte l'assurance d'un bateau?

Il est impossible de calculer avec exactitude le montant d'une assurance en fonction du prix du bateau seulement. Beaucoup trop d'éléments entrent en ligne de compte. En effet, des paramètres très divers, comme le type de bateau, font varier le prix de la cotisation. Les risques liés à l'utilisation de certaines unités ne sont pas tous les mêmes. Un bateau de lac faiblement motorisé ou une promenade ne sont pas exposés aux mêmes dangers qu'un bateau destiné à la vitesse ou à la pratique de sports nautiques.

La zone de navigation est aussi prise en compte. Ce paramètre ne signifie pas qu'une zone est plus dangereuse qu'une autre, mais il a pour but de définir la dangerosité de la zone de navigation par rapport au port d'attache du bateau et aux habitudes du capitaine.

Naviguer sur le lac Souris ne représente pas le même danger que sillonner le golfe du Saint-Laurent par exemple, surtout si l'assuré n'a pas l'habitude des forts courants, des récifs et du phénomène de marée. Enfin, il peut y avoir quelques différences de tarifs selon que le bateau est récent ou non. La cotisation pour un modèle neuf sera toujours un peu plus élevée que pour un modèle ancien, sa valeur à assurer étant moins élevée. Le tarif d'une cotisation s'élève d'une manière générale de 0,5 à 1 % du prix du bateau selon sa taille.

9 — Quels sont les risques encourus lorsque l'on navigue sans assurance?

Les risques de ne souscrire aucune assurance pour son bateau sont tout simplement considérables et il est difficilement envisageable de s'en passer. En cas de dommages matériels, les réparations sont à la charge du propriétaire et, selon la gravité de l'accident, les coûts peuvent atteindre des sommets, surtout si le propriétaire est responsable d'un accident impliquant un ou plusieurs autres bateaux. En revanche, lorsqu'un accident cause des blessures physiques ou pires encore des décès, c'est une autre histoire. Dans ce cas de figure, au-delà des préjudices moraux inestimables, les conséquences pécuniaires pour le fautif sont colossales. Il n'y a pas de plafond d'indemnisations comme avec l'assurance auto et la SAAQ.

10 — Existe-t-il des cas particuliers que l'on doit signaler à son assurance?

Généralement, non. Cependant, il se peut que certaines assurances ne couvrent pas la pratique d'activités comme le ski nautique. Il faut donc regarder attentivement les clauses du contrat pour savoir si ces pratiques sont couvertes, et, si ce n'est pas le cas, il faut en faire la demande auprès de son assureur afin qu'il puisse ajouter un avenant au contrat. Par ailleurs, lors de la souscription du contrat d'assurance, une zone de navigation est déterminée, et si, pour une raison ou pour une autre, l'assuré décide de sortir de cette zone, il doit en informer l'assureur qui modifiera le contrat. Enfin, il est important de savoir qu'une assurance bateau ne couvre pas la pratique de la plongée par exemple. Pour cela, il faut se rapprocher de la fédération concernée, dont la licence est censée couvrir cette activité.

À vous de décider!

IMPORTANT À SAVOIR !

FEUX EXTÉRIEURS

L'APLS souhaite vous informer de certaines dispositions ou réglementations.

Le lac Souris se partage entre deux municipalités : Saint-Mathieu-du-Parc et Saint-Élie-de-Caxton. Lors des quatre belles saisons que nous vivons, ici au lac, nul doute que les activités de feux extérieurs font partie de nos beaux moments ! Mais, saviez-vous qu'il existe une réglementation à cet effet ?

Feux à ciel ouvert ou de plein air, un permis de brûlage est-il obligatoire ? OUI, sauf ...

Dans les deux municipalités, nul ne peut allumer, alimenter ou maintenir allumé un feu à ciel ouvert ou de plein air sans autorisation préalable.

Municipalité de Saint-Mathieu-du-Parc :

Selon le règlement municipal 2021-08 concernant les feux de plein air, "Il est interdit à quiconque d'allumer tout feu en plein air sur tout le territoire de Saint-Mathieu-du-Parc sans avoir obtenu un certificat d'autorisation de l'autorité compétente."

Toutefois, aucun certificat d'autorisation n'est requis pour un feu dans un foyer et/ou contenant extérieur entièrement fait de matériaux non combustibles, fermés de tous les côtés et possédant un pare-étincelle.

Municipalité de Saint-Élie -de Caxton :

Selon le Règlement municipal 2010-026 concernant la prévention incendie, nouveau "Nul ne peut allumer, alimenter ou maintenir allumé un feu à ciel ouvert sur le territoire de la municipalité sans avoir obtenu au préalable l'autorisation du directeur. "

Toutefois, aucune autorisation n'est requise pour les « foyers extérieurs » qui sont munis d'une cheminée tels un foyer, un poêle ou tout autre appareil ou installation dont l'âtre et la cheminée sont munis d'un pare-étincelle.

***** De plus, il est obligatoire de respecter les restrictions ou interdictions de faire des feux, émises par la SOPFEU.**

Est-il permis de disposer des cendres ? NON, sauf ...

Dans les deux municipalités, il est interdit (en tout temps et en tout lieu) de répandre des cendres sur les chemins, les boisés, les bancs de neige, le lac lorsqu'il est gelé, les bords des fossés, les rives du lac, dans son entrée, etc. De plus, quiconque fait un feu doit ramasser les cendres produites et en disposer de manière écologique.

En toute circonstance, nous vous recommandons la plus grande des prudenances et, bien entendu, un adulte ou une personne responsable doit toujours être à proximité en ayant sous la main, des équipements ou autres commodités d'extinction des feux.

Ces informations sont extraites des règlements des deux municipalités régissant notre lac :

<https://www.saint-mathieu-du-parc.ca/fr/citoyens/securete-publique-et-incendie>

<https://www.st-elie-de-caxton.ca/milieu-riverain-et-environnement/informations/autres-informations/les-feux-a-ciel-ouvert>

Pour en savoir plus :

https://www.gerbeaud.com/jardin/fiches/fp_cendres_utilisation.php3

<https://sopfeu.qc.ca/>





RÉMI PIERRE

— ÉBÉNISTERIE —

ENTRE BONNES MAINS

Projets sur mesure et personnalisés

CUISINES - MEUBLES SALLES DE BAIN



300, 12e Rue
Shawinigan, QC
G9T 4A5



819 533-5516



info@remipierre.com



www.remipierre.com

Licence R.B.Q. :
2840-1347-15



Construction Daniel Hardy

Licence R.B.O.:
8359-6213-01

Daniel
HARDY
Construction 2011

☑ Résidentiel ☑ Commercial ☑ Industriel

(819) 539-3074

📍 990 Chemin de Saint-Gérard,
Shawinigan, Qc
G9R 1H7

Licence RBQ: 8359-6213-01

☎ 819 539-3074

📠 819 539-8919

✉ info@constructiondanielhardy.com

www.constructiondanielhardy.com



Tournoi de pêche aux crapets de l'APLS Édition 2023



Contribution volontaire pour la pêche


Oyé Oyé ami(e)s pêcheurs !

Votre comité pêche suggère un montant volontaire de 30\$ par pêcheur, voir: «<https://lacsouris.org/cotisation-volontaire/>»

Ceux qui auront accepté de contribuer recevront un magnifique autocollant souvenir qu'ils pourront apposer sur leur bateau. À titre d'exemple, si quarante personnes contribuent pour 30\$ pour un montant total de 1200\$, nous pourrions ensemercer environ 300 truites supplémentaires.

Les Entreprises
RENÉ NEWBERRY (1991) inc.

INSTALLATION DE FOSSE SEPTIQUE
EXCAVATION
TERRASSEMENT
TRANSPORT



Bur. : 819 532-2265 Gar. : 819 532-2381
1490, Chemin Principal | St-Mathieu-du-Parc | QC G0X 1N0 | INFO@RNEWBERRY.COM

Débarcadère 2023

Débarcadère La Souris
1000 Chemin des Pionniers
Tél. 819-532-2542
Infodebarcadere@gmail.com



Bonjour chers membres,

La saison 2023 approche à grands pas. Tous les règlements concernant l'utilisation du débarcadère se retrouvent sur le site web : www.lacsouris.org

Aussi, vous retrouverez le formulaire de renouvellement 2023 (remplissable et imprimable) de même que le formulaire de tarification 2023. Il est fortement recommandé de nettoyer vos embarcations avant la mise à l'eau. Les puces inutilisées depuis trois ans seront définitivement désactivées.

Nous vous rappelons les coordonnées des principaux responsables du débarcadère. En tout temps, vous pouvez communiquer par courriel au : infodebarcadere@gmail.com

Renouvellement et nouveaux arrivants.

Claude Frigon :	819-532-2542
Yves Hudon :	819-807-1375
Jocelyne Béliveau :	819-532-2713
Jean-Pierre Poudrier:	819-532-3336

Formulaire de sélection du forfait (Débarcadère La Souris)

Veuillez cocher la case appropriée du forfait désiré, remplir vos coordonnées, choisir le mode de paiement ci-dessous et retourner le formulaire complété au courriel suivant : Infodebarcadere@gmail.com ou par la poste.

Tarif Saison 2023			
Forfait	Nombre accès au site	Prix	Cochez la case appropriée
Puce magnétique	1	30 \$	<input type="checkbox"/>
Le Nécessaire	2	30 \$	<input type="checkbox"/>
Le Standard	4	60 \$	<input type="checkbox"/>
L'intermédiaire	6	95 \$	<input type="checkbox"/>
Le Voyageur	8	130 \$	<input type="checkbox"/>
Le Passant	10	165 \$	<input type="checkbox"/>
Le Sorteux	14	240 \$	<input type="checkbox"/>
Le Vagabond	18	320 \$	<input type="checkbox"/>

Nom : _____ Prénom : _____

Adresse : _____

Numéro de puce : _____



Mode de Paiement :

- 1- Virement Desjardins Entre Personnes Desjardins

Détenteur : Claude Frigon **Institution :** 815 **Transit :** 92003 **Folio :** 076721-0
Insérer les cinq derniers chiffres de la puce dans la section description.

- 2- Virement Interac

Adresse courriel du destinataire : Infodebarcadere@gmail.com

Question : Quel est le nom du débarcadère
Réponse : Souris

- 3- Par chèque (avec le formulaire ci-joint)

Coordonnées de retour par la poste :

Claude Frigon
1000 Chemin des Pionniers
Saint-Mathieu-Du-Parc, Qc G0X 1N0

NOTE : Aucun frais de recharge (\$0) ne sera appliqué pour tout renouvellement avant le 31 mai 2023, après cette date, des frais de recharge de 25\$ seront appliqués à tout renouvellement. Les forfaits ne sont pas remboursables à la fin de la saison.

Pour tout autre renseignement, veuillez communiquer par courriel : Infodebarcadere@gmail.com ou par téléphone au 819-532-2542.

LES ENTRETIENS LANGLOIS INC.

TRAVAUX EXTÉRIEURS

Quelques unes de nos réalisations



- > **Déneigement**
- > **Excavation**
- > **Déneigement de toitures**
- > **Et beaucoup plus**
- > **Terrassement**
- > **Débroussaillage**

Nicolas Langlois

(819) 247-4042

Sébastien Langlois

(819) 247-1315



Vente de votre résidence secondaire : conséquences fiscales

Comment faire son choix ?

Si vous possédez 2 résidences et que vous décidez de vendre votre chalet, il est important de vous questionner sur laquelle aura pris le plus de valeur au cours des dernières années. Vous devrez choisir laquelle sera désignée comme résidence principale afin de minimiser le gain en capital. Une seule résidence principale peut être désignée par couple.

Répercussions fiscales de la vente de votre chalet

Si vous transférez ou vendez votre propriété à une autre personne que votre conjoint, il faudra tenir compte que 50 % du gain en capital sera ajouté à votre revenu et sera imposable. Un gain en capital est calculé de la façon suivante :

Prix de vente - prix d'achat (inclus frais de notaire, améliorations apportées au fil des ans)

Comment réduire votre facture fiscale

Maximiser votre REER si vous avez des droits de cotisations inutilisés au moment de la vente afin de réduire les conséquences fiscales.

Utilisez vos pertes en capital reportées des années antérieures, ce qui vous permettra de réduire de l'impôt en lien avec le gain en capital.

Prévoyez léguer votre propriété à votre conjoint afin de reporter l'imposition du gain jusqu'à son décès.

Si vous voulez faire un don à vos enfants de votre vivant, vous allez être réputé avoir disposé de votre chalet à la valeur marchande. Demandez à votre conseiller juridique s'il serait avantageux de structurer l'acte de vente de manière que 20 % seulement du prix d'achat soit payable chaque année, ce qui permettrait d'échelonner le gain en capital sur cinq ans, plutôt que d'avoir 100 % du gain en capital imposable l'année de la vente.

Conservez toutes les factures des travaux majeurs qui ont permis d'améliorer la valeur de votre propriété.

N'hésitez pas à consulter votre conseiller si vous avez besoin d'aide pour déterminer le meilleur plan d'action pour vous.



Martine Lord, trésorière

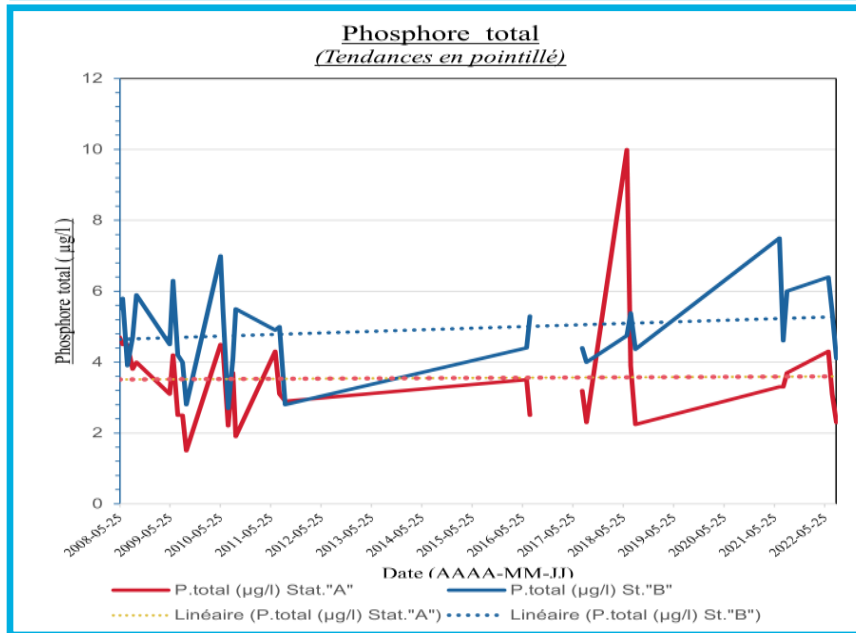
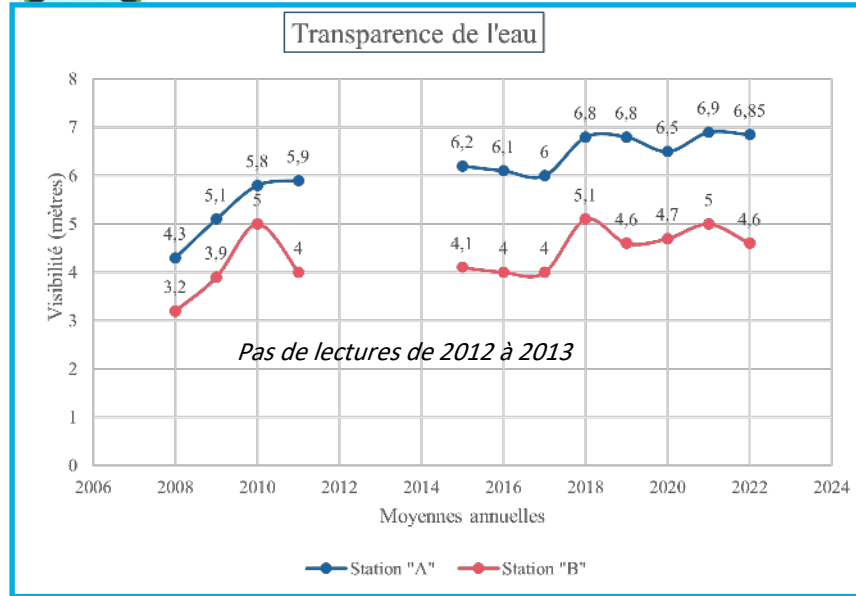
Historique des résultats des tests d'eau du lac Souris

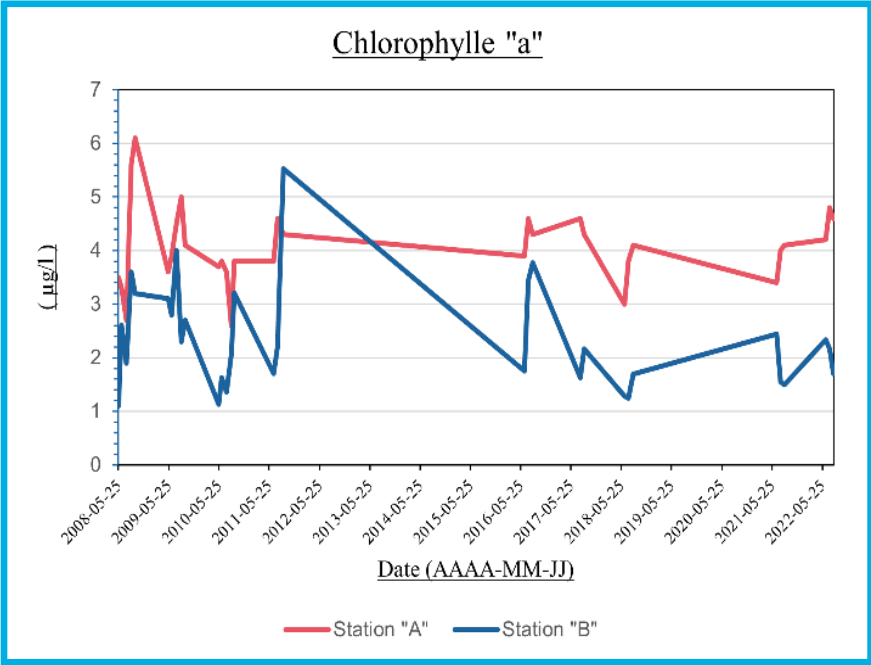
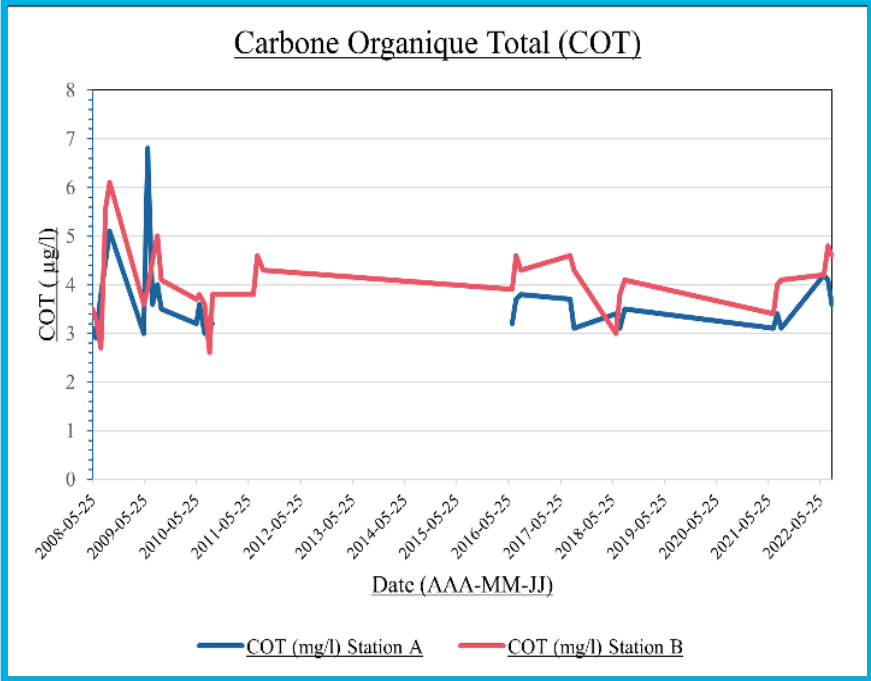
Afin de voir s'il y a une évolution des résultats des tests d'eau pris dans notre lac, nous avons créé des graphiques montrant les résultats depuis les débuts des mesures en 2008. Ces tests sont faits dans le cadre du Réseau Volontaire de Surveillance des Lacs (RSVL), en collaboration avec Environnement Québec. Les mesures de transparence sont faites plusieurs fois par été, et ce à chaque année. Dans le cas des tests chimiques, ils sont normalement effectués trois années consécutives, puis une pause de cinq ans. Toutefois, pour diverses raisons, vous remarquerez la séquence initialement prévue initialement a été augmentée. Souvent, les résultats sont publiés en retard, très en retard.

En résumé, la transparence reste belle et même s'est accrue au fil des ans. La chlorophylle « a », qui donne un indice des algues microscopiques, est relativement stable. Elle est affectée par la chaleur de l'eau, le phosphore, l'azote et la matière organique présente. Le Carbone Organique Total (COT) indique la matière organique dissoute. Elle est aussi relativement stable. Le phosphore suit une tendance lente à la hausse, il faut s'en préoccuper.



Résultats des tests d'eau (suite)





Quel vélo électrique choisir ?



Depuis quelques années, on connaît un engouement pour le vélo électrique. Quand on vit au lac Souris, parcourir les routes des alentours demeure un défi et pédaler longtemps vous épuise. Le vélo électrique vous donnera le goût de remonter en selle. Avant de se procurer un vélo électrique, il y a plusieurs éléments à considérer.

Choisir un vélo électrique en fonction de ses besoins

Les vélos électriques se divisent en deux catégories dont ceux qui sont dotés d'un moteur pédalier qui vous donnera un coup de pouce pour vous aider à avancer avec une assistance progressive. Ce type convient aux gens qui aiment pédaler et qui souhaitent parcourir de plus longues distances ou aller au travail sans arriver en sueur. Le vélo à moteur-roue est doté d'une assistance plus importante pour les personnes qui aiment se balader sans forcer. Vous trouverez sur le marché des vélos de ville, de route, de montagne et hybrides.

Choisir les diverses composantes du vélo

- ◆ Choisir la bonne taille de vélo (cadre lettre X, S, M).
- ◆ La puissance du moteur qui est généralement comprise entre 250 et 350 watts offre une assistance jusqu'à 32 km permis par la loi.
- ◆ La batterie est un élément des plus important parce qu'elle détermine l'autonomie. Plus la batterie est forte, plus elle durera longtemps. Les batteries ont en général entre 250 W et 500 W. Le temps de recharge varie entre 3 et 5 heures. La batterie durera entre 2 et 5 ans. Vous pourrez parcourir environ 100 km avec une batterie de taille moyenne.
- ◆ Le poids demeure aussi un élément à considérer lorsqu'on désire le transporter.

Vérifier la qualité des équipements

- ◆ Le dérailleur peut avoir de 7 à 21 vitesses. Le dérailleur Shimano est bien réputé.
- ◆ Les freins à disque sont à privilégier et vous permettront de freiner plus rapidement.
- ◆ Le cadre est souvent en aluminium pour sa solidité et sa légèreté. La grosseur des roues sera en fonction de votre utilisation.
- ◆ L'écran ACL vous permettra d'avoir un œil sur l'autonomie du vélo, la distance parcourue et la vitesse à laquelle vous pédalez.

- ◆ Vous pouvez aussi y ajouter sacoches, porte-bagage, garde-boue, rétroviseur, système antivol, éclairage avant, sonnette et couvre-batterie.

Prévoir son budget

Il est conseillé de payer un peu plus cher puisque c'est un investissement qui vous durera plus longtemps. On a une bonne idée des fourchettes de prix :

- ◆ Moins de 1 000 \$: à éviter
- ◆ De 1 000 \$ à 1 700 \$: entrée de gamme
- ◆ De 1 700 \$ à 2 500 \$: comprends des options de base
- ◆ De 2 500 \$ à 4 000 \$: vélo de bonne qualité
- ◆ De 4 000 \$ à 6 000 \$: utilisation fréquente et intensive
- ◆ Plus de 6 000 \$: vélo spécialisé et performant

Avant de partir pour une randonnée, n'oubliez pas :

- ◆ D'avoir un support à vélo adéquat sur votre auto parce que le poids d'un vélo électrique est plus important.
- ◆ D'enlever votre batterie et votre écran ACL lors du transport.
- ◆ De porter votre casque de vélo.

On vous souhaite une bonne randonnée. Nous vous suggérons une randonnée entre le lac Souris et Saint-Élie-de-Caxton via la route 351. Ceci représente environ 35 à 40 kilomètres. Le Québec possède une multitude de pistes cyclables.

Martine Lord



Cooptel

COOPÉRATIVE DE TÉLÉCOMMUNICATION
DEPUIS PRÈS DE 80 ANS!



La fibre optique à la maison la plus
coopérative qui soit!

1 888 532-2667 | cooptel.ca

Notre fonctionnement pour les adhésions



Pour l'Association des Propriétaires du Lac Souris (APLS), mettre à jour son fichier central est d'une grande importance. Ces renseignements sont utiles quand vient le temps d'entrer en contact avec vous. Que ce soit pour des informations générales ou pour vous aviser d'un sujet qui vous touche personnellement comme par exemple: votre propriété a subi un dommage quelconque durant votre absence.

La période la plus active pour mettre à jour vos informations est la période du renouvellement des cotisations. Les propriétaires qui règlent par chèques retournent un coupon corrigé, s'il y a lieu. De cette façon, c'est simple et précis.

Comme vous le savez, depuis 2020, le paiement par le WEB est maintenant accessible. Cela fait suite à une demande des membres. Le site est en évolution pour améliorer l'expérience des utilisateurs et la récolte des informations. Le paiement par le WEB est apprécié, il est passé de 66 personnes en 2020 à 209 en 2022. Par contre, certains propriétaires omettent de remplir toutes les cases du formulaire.

Puisque c'est à partir du formulaire d'adhésion que le fichier central est mis à jour, nous devons nous questionner quelques fois avant de faire des corrections pour éviter les incohérences. Par exemple, lorsque le nom de votre conjoint n'est pas inscrit, nous devons nous demander si la personne est veuve, séparée ou si c'est simplement une omission. Cette information a une incidence au moment de publier dans le Souricier. C'est pour cette raison que certains ont reçu une demande de vérification concernant certaines informations manquantes: numéro de téléphone, nom du conjoint, adresse courriel du conjoint, adresse principale lorsque vous cochez saisonnier.

Nous vous remercions de votre adhésion et de votre collaboration à la mise à jour de notre fichier central.

Hélène Lapointe,



SECTEUR 1	Membres: 17/26
Représentant de secteur: Ghislain Pépin	

Aspirot Denis / Kocsis Elizabeth		Chemin des Papillons
Clément Jean	26	Chemin des Papillons
Bédard Marc	30	Chemin des Papillons
Noël Jean / Francine Lambert	34	Chemin des Papillons
Hélie Sébastien	40	Chemin des Papillons
Gagnon Marc / Richard Jacqueline	46	Chemin des Papillons
Vaugeois Alain	111	Chemin de l'Amitié
Savaria Pierre-Yves	116	Chemin de l'Amitié
Turmel Serge / Boisvert Patricia	117	Chemin de l'Amitié
Pépin Ghislain / Mathieu Louissette	132	Chemin de l'Amitié
Allard Martine / Guay Raymond	144	Chemin de l'Amitié
Ladrière Albert	176	Chemin de l'Amitié
Asselin Eric / Parent Sophie	180	Chemin de l'Amitié
4 membres dont les données sont confidentielles		

SECTEUR 2	Membres: 17/27
Représentant de secteur: Guylaine Bédard	

Giguère Alain / Diamond Ginette	200	Chemin de l'Amitié
Léveillé Roxane / Tanguay Guillaume	205	Chemin de l'Amitié
Matteau Maxime / Beauchemin Patricia	209	Chemin de l'Amitié
Bellemare Josée / Turcotte Denis	212	Chemin de l'Amitié
Bellemare Marc / Bélanger Louise	216	Chemin de l'Amitié
Marineau Ginette / Harnois Pierre	244	Chemin de l'Amitié
Savard Denis	248	Chemin de l'Amitié
Racine Jimmy	252	Chemin de l'Amitié
Boisvert Lucie / Boisvert Pierre	255	Chemin de l'Amitié
Béliveau Luc / Deschênes Hélène	256	Chemin de l'Amitié
Josianne Lemay / Alie Johnny	260	Chemin de l'Amitié
Newberry Nathalie / Blais Louis	273	Chemin de l'Amitié
Paquin Luc / Lemay Nancy	276	Chemin de l'Amitié
Leduc Martin / Boisvert Chantal	279	Chemin de l'Amitié
3 membres dont les données sont confidentielles		

SECTEUR 3**Membres: 27/32****Représentant de secteur: Jean Vallières**

Pomerleau-Rochon Manuel		Chemin des Pionniers
Lacombe Réal	127	Chemin des Pionniers
Willard Sandra / Voyer Sylvain	129	Chemin des Pionniers
Béliveau Denis	131	Chemin des Pionniers
Legault Gilles / Pellerin Ghislaine	133	Chemin des Pionniers
Brousseau Marc / Pruneau Evelyne	139	Chemin des Pionniers
Béland Johanne / Caron Michel	140	Chemin des Pionniers
Biron Luc / Bellemare Claudia	143	Chemin des Pionniers
Lafrenière Gérard / Frenette Johanne	144	Chemin des Pionniers
Desbiens Alain / Morand Manon	148	Chemin des Pionniers
Marchand Sylvain / Lafrance Nadia	150	Chemin des Pionniers
Dionne Jessica / Dionne Mélanie	152	Chemin des Pionniers
Allard Sébastien / Cossette Julie	156	Chemin des Pionniers
Vallières Jean / Caumartin Marie-Céline	160	Chemin des Pionniers
Bernard Kim / Croteau Luc	162	Chemin des Pionniers
Doré Georges	168	Chemin des Pionniers
Palacio-Quintin Cléo	172	Chemin des Pionniers
Palacio-Quintin Valérie	176	Chemin des Pionniers
Lirette Jacques	178	Chemin des Pionniers
Cloutier /Laplante / Richard / Bergeron	179	Chemin des Pionniers
Croisetière Jean / Myrienne	180	Chemin des Pionniers
Bédard Guylaine / Hébert René	182	Chemin des Pionniers
Thiffault Denis / Michaud Faby	183	Chemin des Pionniers
Tessier Richard / Fournier Audrey-Anne	184	Chemin des Pionniers
Veillette Michel / Veillette Nicole	185	Chemin des Pionniers
Bhérer Andréanne	186	Chemin des Pionniers
Tremblay Martine / Bolduc François-Michel	188	Chemin des Pionniers

SECTEUR 4**Membres: 24/31****Représentant de secteur: Frank Lebel**

Farley Hélène	190	Chemin des Pionniers
Branchaud Martin	195	Chemin des Pionniers
Houde Jean-Guy	198	Chemin des Pionniers
Hamel Louise / Lebel Francis	203	Chemin des Pionniers
Thibodeau Gilles / Marjolaine	204	Chemin des Pionniers
Villemure Claude	206	Chemin des Pionniers
Mélançon Alain / Houde Nancy	210	Chemin des Pionniers
Thiffault Denis	222	Chemin des Pionniers
Damphousse Jean-Louis	224	Chemin des Pionniers
Lebrun Yves / Dufresne Suzanne	226	Chemin des Pionniers
Gravel Louis / Michaud Nancy	230	Chemin des Pionniers
Bourdages Brigitte / Sylvestre Roger	232	Chemin des Pionniers
Laporte François / Hébert Ginette	233	Chemin des Pionniers
Soucy Jules / Champagne Johanne	234	Chemin des Pionniers
Alexandre Wilfrid-Riccardo / Orméjuste Tania	235	Chemin des Pionniers
Lafontaine Daniel / Fugère Hélène	236	Chemin des Pionniers
Leblanc Louis / Marcotte Lisette	238	Chemin des Pionniers
Lacoursière Catherine / Gauthier Jean-Philippe	240	Chemin des Pionniers
Matteau Pierrette	242	Chemin des Pionniers
Paquin Marc	244	Chemin des Pionniers
Castonguay François / Quirion Karl	246	Chemin des Pionniers
Béliveau Richard	248	Chemin des Pionniers

2 membres dont les données sont confidentielles

Gélinas Puits et pompes
Puits artésiens | Pompes à eau | Traitement d'eau

Une entreprise de **GRUPE Puitbec**

819 532-2011
891, chemin Principale
Saint-Mathieu-du-Parc (Québec)
G0X 1N0
gelines@puitbec.com

RBQ : 8327-6683-50 puitspompesgelines.com

SECTEUR 5**Membres: 26/27****Représentante de secteur: Julie Ricard**

St-Onge René	300	Chemin des Pionniers
Boisclair Nathalie / Desroche Martin	330	Chemin des Pionniers
Bracken Kenneth / Sperano Martine	340	Chemin des Pionniers
Déziel André / Poirier Jocelyne	350	Chemin des Pionniers
Hébert Danielle / Milette Yvan	380	Chemin des Pionniers
Lapointe René	380	Chemin des Pionniers
Vincent Diane / Goulet Lyne	390	Chemin des Pionniers
Trahan Pierre Olivier / Josée Simoneau	400	Chemin des Pionniers
Lamothe Jean	410	Chemin des Pionniers
Pellerin Yvan / Leclerc Nicole	460	Chemin des Pionniers
Deschesnes Guy / Gaudreau Hélène	490	Chemin des Pionniers
Gill Stéphan / Langlais Sandra	500	Chemin des Pionniers
Bertrand Pierre / Béasse Sophie	510	Chemin des Pionniers
Beaudoin Lise L.	520	Chemin des Pionniers
Landry Sylvain	560	Chemin des Pionniers
Roy Mélanie / Désilets Dany / Roy Alain	580	Chemin des Pionniers
Janvier Lorne	590	Chemin des Pionniers
Doyon Gaétan / Bruneau Françoise	600	Chemin des Pionniers
Desaulniers Paul / Hélène	601	Chemin des Pionniers
Dupuis Jacques	626	Chemin des Pionniers
Tousignant Marc / Ricard Julie	630	Chemin des Pionniers
Cloutier Pierre / Francoeur Marie-Josée	635	Chemin des Pionniers
Lesage Pierre / Lyne	640	Chemin des Pionniers
Lesage Jean-Jacques / Micheline	650	Chemin des Pionniers
Berthiaume Daniel / Parent Patricia	653	Chemin des Pionniers
1 membre dont les données sont confidentielles		

SECTEUR 6**Membres: 23/25****Représentante de secteur: Jocelyne Béliveau**

Biron Julie / Dionne Pierre	660	Chemin des Pionniers
Dugré Pierrette	670	Chemin des Pionniers
Lapointe Anick / Lapointe Cloé	690	Chemin des Pionniers
Lagacé Mario	710	Chemin des Pionniers
Charpentier Olivier / Baillargeon Sylvie	721	Chemin des Pionniers
Harnois Martin / Delisle Véronique	730	Chemin des Pionniers
Jacques Patrick / Clavel Isabelle	731	Chemin des Pionniers
Abbott Daniel / Fillion Annie	751	Chemin des Pionniers
Germain Alexandre	760	Chemin des Pionniers
Béliveau Jocelyne	770	Chemin des Pionniers
Lampron Lise / Lampron Jean-Guy	780	Chemin des Pionniers
Mathieu Guy / Thibodeau Johanne	820	Chemin des Pionniers
Dumais Camille / Bisson Marc-Antoine	870	Chemin des Pionniers
Bouvette Renée / Turcot Claude	890	Chemin des Pionniers
Trahan Denis / Baribeault Johanne	910	Chemin des Pionniers
Carle Louise	920	Chemin des Pionniers
Le May Jean-Richard / Leboeuf Andrée	930	Chemin des Pionniers
Pinel Richard / Gilbert Louise	940	Chemin des Pionniers
Duquette André / Trudel Nicole	950	Chemin des Pionniers
Trahan Alexandre / Johnson Véronique	970	Chemin des Pionniers
Gervais Patrick / Carrier Nathalie	990	Chemin des Pionniers
Lord Martine / Frigon Claude	1000	Chemin des Pionniers

1 membre dont les données sont confidentielles

LES **Quais**
TRADITIONNELS

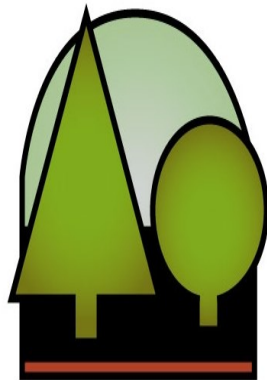
DANIEL ST-PIERRE
PROPRIÉTAIRE

850, 2^e Avenue
Grand-Mère (Québec) G9T 2X5
Tél. : 819 538-0880
Cell. : 819 698-5154

quais.traditionnels@gmail.com
www.quaistraditionnels.com

SECTEUR 7**Membres: 23/28****Représentante de secteur: Sylvie Tessier**

St-Pierre Y. / Poirier S. / Ouellette L.	1	Île Rousse
Béique Yves / Lamothe Line	1	Île Béique
Deschesnes Pierre / Dufour Anick	301	La Grande Île
Grenier Michèle / Grenier Hélène	351	La Grande Île
Grenier Guy / Bourdeau Diane	361	La Grande Île
Tessier Sylvie / Bellemare Gaétan	401	La Grande Île
Tessier Michel	451	La Grande Île
Ginoux Claude / Ginoux André	455	La Grande Île
Deschesnes Jean	521	La Grande Île
Nault Linda	531	La Grande Île
Vincent André / Mondor Claire	601	La Grande Île
Lord Pierre	1020	Chemin des Pionniers
Lord Pierre / Lord Alain	1021	Chemin des Pionniers
Bellemare Luc	1050	Chemin des Pionniers
St-Martin Jeanne-D'Arc	1060	Chemin des Pionniers
St-Martin Daniel	1100	Chemin des Pionniers
St-Martin Benoit	1110	Chemin des Pionniers
Boulangier Lorraine / Grenier André	1120	Chemin des Pionniers
Béliveau Chantale / Deshaies Denis	1130	Chemin des Pionniers
Tétreault Pierre	1170	Chemin des Pionniers
Dussault Joanne / Thivierge Guy	1180	Chemin des Pionniers
Boucher André / Lajoie Linda	1190	Chemin des Pionniers
1 membre dont les données sont confidentielles		



PEPINIÈRE DU PARC

1320, chemin St-Joseph
 St-Mathieu-du-Parc, Québec,
 G0X 1N0
 Tél. : 819 532-2068
www.pepiniereduparc.com

SECTEUR 8**Membres: 23/29****Représentant de secteur: André Boucher**

Boivin Marleine / Savard Jeannot	1260 Chemin des Pionniers
Laliberté Paul-André	1270 Chemin des Pionniers
Gauthier Sonia	1280 Chemin des Pionniers
Houle Dany	1300 Chemin des Pionniers
Bugeaud Marc / C. Lyne	1320 Chemin des Pionniers
Lafrenière Line / Laflamme Benoit	1350 Chemin des Pionniers
Hamel Jean / Françoise	1410 Chemin des Pionniers
Chabot Louise	1420 Chemin des Pionniers
Gauvin Huguette	1430 Chemin des Pionniers
Montour Marcel	1440 Chemin des Pionniers
Pelletier Line	1450 Chemin des Pionniers
Deschesnes Serge / Marineau Danielle	1470 Chemin des Pionniers
St-Jean Mario / Cossette Sylvie	1471 Chemin des Pionniers
Lafrenière Hélène	1480 Chemin des Pionniers
Boisvert Doris	1500 Chemin des Pionniers
Francoeur Richard / André	1510 Chemin des Pionniers
Héту Michel / Timmony Edith	1511 Chemin des Pionniers
Desaulniers Serge / Véronneau Lucie	1600 Chemin des Pionniers
Lefebvre Raymond / Linda	1610 Chemin des Pionniers
Gélinas Raynald	1620 Chemin des Pionniers
Marcotte Daniel / Roy Olivier	1670 Chemin des Pionniers
Rock Michel / Ross Manon	1680 Chemin des Pionniers

1 membre dont les données sont confidentielles



SECTEUR 9**Membres: 25/31****Représentant de secteur: Yves Hudon**

Demontigny Réjean / Charpentier Sylvie	Chemin de la Presqu'île
Bellemare Nathalie / Pichette Marc	1691 Chemin de la Presqu'île
Lampron Hugo / Bergeron Geneviève	1693 Chemin de la Presqu'île
Crapo Laura / Tymoshenko Felix	1700 Chemin de la Presqu'île
Amoroso Tony Pasquale	1701 Chemin de la Presqu'île
Trudel Marcel Jr	1705 Chemin de la Presqu'île
Rhéaume Jacques	1710 Chemin de la Presqu'île
Lavoie Jacques / Giguère Sylvie	1720 Chemin de la Presqu'île
Paquin Gilles / Grignon Julie	1760 Chemin de la Presqu'île
Héroux Pascal / Marjolaine / Grégoire / Patrice	1770 Chemin de la Presqu'île
Lavoie Jacques / Giguère Sylvie	1780 Chemin de la Presqu'île
Deslauriers Alain	1788 Chemin de la Presqu'île
Houle Jean-François / Leclair Christiane	1791 Chemin de la Presqu'île
Hébert André	1841 Chemin de la Presqu'île
Lebel Sophie / Matheson Michael	2000 Chemin de la Presqu'île
Leith Brigitte / Chapdeleine Rémy	2010 Chemin de la Presqu'île
Ricard Louise C.	2030 Chemin de la Presqu'île
Bélanger Normand / Hill Marlene	2040 Chemin de la Presqu'île
Hudon Yves / Guay Liette	2050 Chemin de la Presqu'île
Bellemare Josée	2060 Chemin de la Presqu'île
Bellemare Jean-Luc / Leboeuf Josée	2070 Chemin de la Presqu'île
Ferron Robert / Dessureault Hélène	2080 Chemin de la Presqu'île
Fauchon Daniel / T. Marie-France	2090 Chemin de la Presqu'île
2 membres dont les données sont confidentielles	

David Béland

Électricien propriétaire
dbeland@hotmail.ca
819 247-2641

groupecplus.com
groupecplus@hotmail.com
819 247-2641

784, chemin du ruisseau
St-Mathieu-du-Parc, Qc. G0X 1N0



Membre  Corporation
des maîtres électriciens
du Québec
RBQ: 5721-9669-01

SECTEUR 10**Membres: 25/31****Représentante de secteur: Lyne Dubé**

Côté Martin / Hélie Geneviève		Chemin de la Presqu'île
Langlois Sébastien / Hamel Jessica		Chemin de la Presqu'île
Dubois Francine / Bernard Ghislain	110	Chemin du Petit Rocher
Dufour Hélène	111	Chemin du Petit Rocher
Raffa Simonne	121	Chemin du Petit Rocher
Despins Michel / Desaulniers Nicole	2100	Chemin de la Presqu'île
Christin Marie-Claire	2101	Chemin de la Presqu'île
Leblanc Pierre-Luc / Bertin Caroline	2103	Chemin de la Presqu'île
Desaulniers Paul / Lachance Chantal	2110	Chemin de la Presqu'île
Doucet Jean-Guy / Tremblay Danielle	2120	Chemin de la Presqu'île
Thibeault Réjean / Légaré Jocelyne	2130	Chemin de la Presqu'île
Bourassa Claude / Rioux Céline	2140	Chemin de la Presqu'île
Poudrier Samiha / Lapointe Hélène	2280	Chemin de la Presqu'île
Lamy René / Morin Johanne	2380	Chemin de la Presqu'île
Provost Natalie Catherine	2381	Chemin de la Presqu'île
Dugré Pierre / Vincent Nicole	2400	Chemin de la Presqu'île
Poudrier Jean-Pierre	2410	Chemin de la Presqu'île
Joubert Jimmy / Daniel / Anthony / Sylvie	2430	Chemin de la Presqu'île
Godin France / Massicotte André et Charles	2800	Chemin de la Presqu'île
Sirard Francine / Jacques Fernand	2820	Chemin de la Presqu'île
St-Pierre Stéphanie / Barthell Keven	2830	Chemin de la Presqu'île
Hardy Jocelyne	2850	Chemin de la Presqu'île
Héroux René / Bourassa Carole	2870	Chemin de la Presqu'île
Baribeault Michel / Carole	2900	Chemin de la Presqu'île
1 membre dont les données sont confidentielles		

SECTEUR 11**Membres: 28/31****Représentante de secteur: Christian Lefebvre**

Descôteaux Jean	2910 Chemin de la Presqu'île
Rivard Jean / Élisabeth	2950 Chemin de la Presqu'île
Beaudoin Daniel / Gagné Julie	2960 Chemin de la Presqu'île
Deveault Michel / Vadeboncoeur Nancy	3020 Chemin de la Presqu'île
Lefebvre Christian / Richard Carmen	3030 Chemin de la Presqu'île
Béliveau Daniel / Cloutier Diane	3040 Chemin de la Presqu'île
Services médicaux A. Vincent inc.	3050 Chemin de la Presqu'île
Ducharme Marianne / Bernier Shany	3060 Chemin de la Presqu'île
Rivard Josée / Hachey Benoit	3080 Chemin de la Presqu'île
Alarie Marie-Claude / Buissière Denis	3110 Chemin de la Presqu'île
Ermacora Paolo / Lavigne Lucie	3120 Chemin de la Presqu'île
Descôteaux Claude	3121 Chemin de la Presqu'île
Picard Gaëtan	3130 Chemin de la Presqu'île
Desjardins Vincent L. / St-Louis Véronique	3330 Chemin de la Presqu'île
Larouche Valérie	3342 Chemin de la Presqu'île
Gélinas Daniel / Champagne Danielle	3350 Chemin de la Presqu'île
Nollet Pierre / Reux Christine	3360 Chemin de la Presqu'île
Rémillard Pierre / Massé Francine	3370 Chemin de la Presqu'île
Alvarez Fernando / Sugasti Maria	3380 Chemin de la Presqu'île
Bourassa Claude / Leclerc Hélène	3390 Chemin de la Presqu'île
Frigon Daniel / Tremblay Andrée	3400 Chemin de la Presqu'île
Boulangier Sylvie / Ouellet Marc	3410 Chemin de la Presqu'île
Grenier Julie / Bordeleau Philippe	3500 Chemin de la Presqu'île
Codère Alain	3501 Chemin de la Presqu'île
Lefebvre Richard	3503 Chemin de la Presqu'île
Webb Jack / Gélinas Louise	3521 Chemin de la Presqu'île

2 membres dont les données sont confidentielles

SECTEUR 12**Membres: 20/31****Représentante de secteur: Claudie Lacasse Dubé**

Hénault Guylain / Veillette Chantal	1040 Chemin Cuthbert
Thiboutot Alexandre / Lacasse-Dubé Claudie	1050 Chemin Cuthbert
Croisetière Michel / Hanna Louise	1080 Chemin Bruno Lord
Dubé Lyne / Lacasse Christian	1090 Chemin Bruno Lord
Thiboutot Alexandre / Lacasse-Dubé Claudie	1100 Chemin Bruno Lord
Lavigne Christine / Lambert Michel	1110 Chemin Bruno Lord
Lauzé Sylvain et Christian	1120 Chemin Bruno Lord
Côté Martin / Bertrand Christiane	1140 Chemin Bruno Lord
Leclerc Louise	1150 Chemin Bruno Lord
Collins Mario / Dubé Lucie	1170 Chemin Bruno Lord
Duchesneau Yves	1171 Chemin Bruno Lord
Trahan Alexandre / Johnson Véronique	1200 Chemin Bruno Lord
Bourdon Martin / Baribeault Marie-Clode	1230 Chemin Bruno Lord
Carpentier Nicole	1240 Chemin Bruno Lord
Bilodeau Luc / Paillé Sylvie	1250 Chemin Bruno Lord
Fournier Nicolas / Larochelle Catherine	1260 Chemin Bruno Lord
Bellemare Pierre / Gagnon Lorraine	1270 Chemin Bruno Lord
Loranger Guy / Drouin Laurendeau Karine	1280 Chemin Bruno Lord
Gingras D. Danielle	1290 Chemin Bruno Lord

1 membre dont les données sont confidentielles

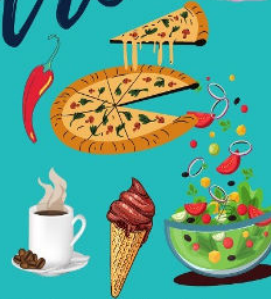


Tél : 819-609-1586

Site web : www.audeladelerable.ca

AU COEUR DU VILLAGE - (819) 532-1062
WWW.AUBERGEMANDALA.COM

Café Bistro



CASSE-CROÛTE | TACOS | PIZZA
CAFÉS | CRÈME GLACÉE | TERRASSE



*ouvert tous
les jours!*



SUIVEZ NOS PAGES POUR
INFOS & ÉVÈNEMENTS

@CAFEBISTROBONHEUR
@SNACKBARCHEZMELO





Association des Propriétaires du Lac Souris, 1690 chemin de la Presqu'île, Saint-Mathieu-du-Parc (Qc) G0X 1N0
Page internet : lacsouris.org
Courriel: aplacsouris@gmail.com

Photo gracieuseté de Brigitte Bourdages